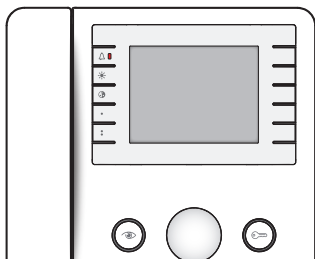




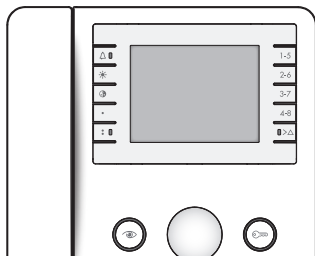
Derivato Interno Vicecitofonico

FB00852M04

Agata V – Agata VC



Agata VC/B – Agata VC/B-L




AGATA V - AGATA VC AGATA VC/B - AGATA VC/B-L

MANUALE UTENTE

IT	Italiano
EN	English
FR	Français
RU	Русский

Funzione dei pulsanti

  Premuto ripetutamente regola il volume della suoneria: basso, medio, alto, spento (LED rosso acceso).



Premuto ripetutamente regola la luminosità dello schermo.

La funzione è disponibile con video attivo.



In dispositivi con LCD in bianco e nero, premuto ripetutamente, regola il contrasto.

In dispositivi con LCD a colori, premuto ripetutamente, regola la saturazione colore dello schermo.

La funzione è disponibile con video attivo.



Ausiliario 1

Attivo anche in assenza di comunicazione se il sistema lo permette.



Ausiliario 2 / Chiamata portiere (LED Verde)



Intercom 1...8



Premuto per un tempo < a 2 secondi (LED rosso lampeggiante) abilita le chiamate intercom da 5 a 8.

Premuto per un tempo > a 2 secondi (LED rosso fisso) invia un segnale panico alla portineria (se presente).



Attivazione e selezione posto esterno (LED blu).

La funzione è disponibile solo quando la linea è libera.

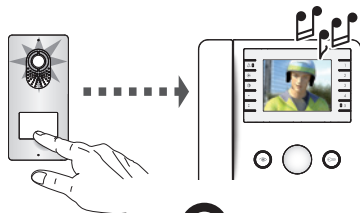


Apriporta (LED blu).

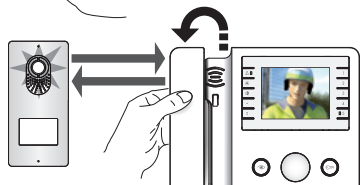
Il LED acceso fisso, durante una chiamata da posto esterno o in autoinserimento, indica che la porta è aperta (l'impianto deve essere adeguatamente predisposto per generare questa segnalazione).

Per la pulizia utilizzare solo panni morbidi ed asciutti oppure leggermente inumiditi con acqua; non utilizzare alcun tipo di prodotto chimico.

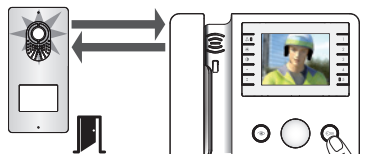
Funzioni base



Chiamata in corso.

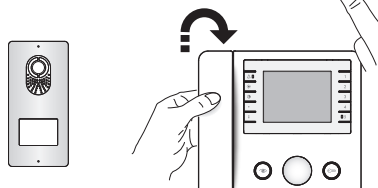


Rispondere ad una chiamata.



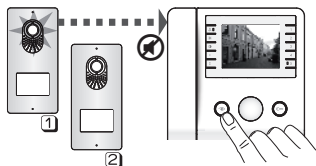
Comunicazione attiva.

Apriporta del posto esterno.

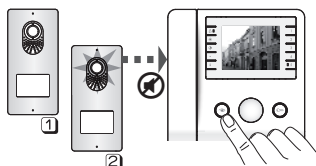



Chiudere la comunicazione

Autoinserimento

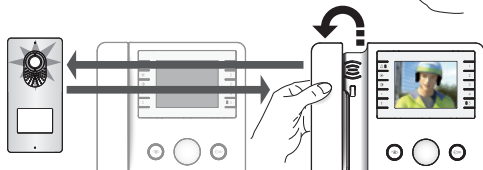
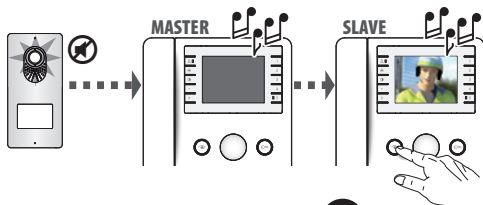
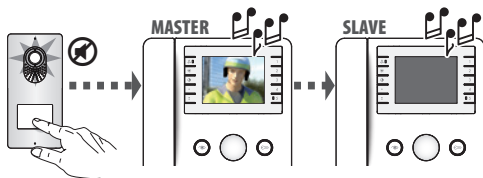


Premere il tasto  per attivare la comunicazione video con il posto esterno.




Con più posti esterni, premendo più volte il tasto  tutti i posti esterni video verranno visualizzati in successione.

Palleggio video



In caso di chiamata contemporanea su più derivati tutti squilleranno, ma Ail video verrà attivato solo nei derivati configurati come "MASTER".

È comunque possibile trasferire la visualizzazione su un derivato "SLAVE" premendo il tasto .

Per entrare in comunicazione audio con il posto esterno sollevare la cornetta.

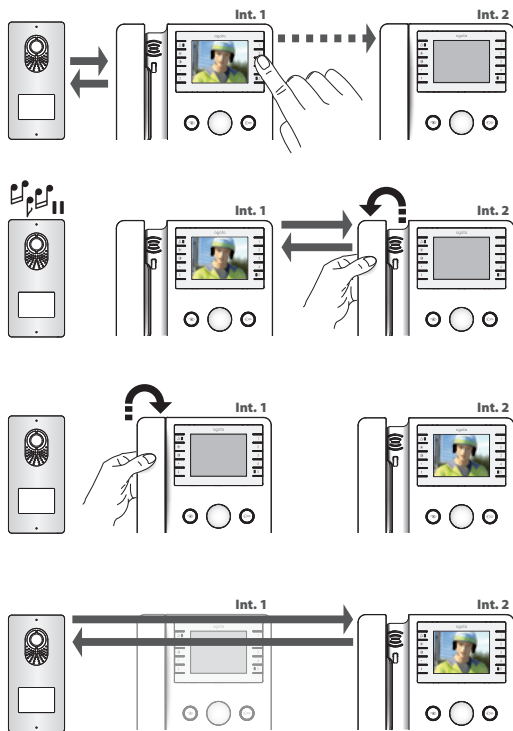
Trasferimento chiamata (solo Agata VC/B - Agata VC/B-L)

Con una comunicazione attiva, selezionare l'interno al quale si vuole trasferire la chiamata.

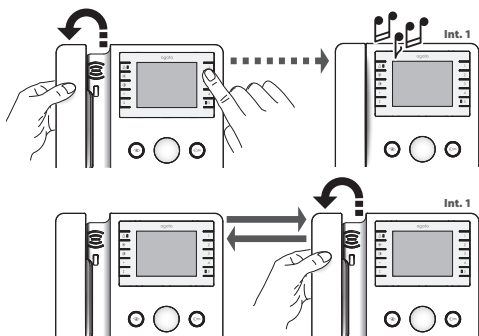
Quando l'interno chiamato solleva la cornetta la comunicazione tra i due interni è attiva; il posto esterno rimane in attesa.

Per mettere in comunicazione l'interno 2 con il posto esterno è necessario che l'interno 1 riponga la cornetta.

L'interno che riceve la chiamata potrà ritrasferirla.



Intercomunicazione (solo Agata VC/B - Agata VC/B-L)



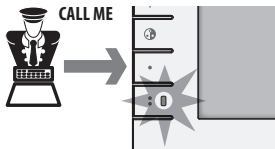
Per chiamare uno degli interni, sollevare la cornetta e premere il pulsante dell'interno desiderato.

Durante una conversazione fra interni una chiamata da posto esterno viene segnalata ai derivati da un beep ripetuto ogni 5". 3 beep successivi indicano che non è possibile effettuare chiamate perchè la linea è occupata.

Funzioni di Portineria (solo Agata VC/B - Agata VC/B-L)

Le funzioni descritte in questo capitolo, sono disponibili solo in impianti dotati di postazione di portineria.

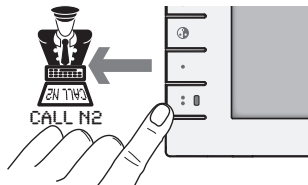
Notifica di chiamata da portiere




L'accensione del LED Aux2 , indica che il portiere desidera essere richiamato.

Il led si spegne quando si entra in comunicazione con il portiere.

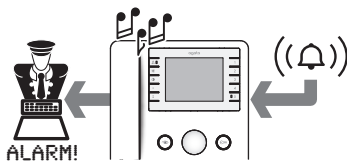
Funzione del pulsante Panico



Premere per almeno 2 secondi il pulsante ; il derivato emette un segnale acustico (beep) e il LED rosso si accende per confermare che il segnale "Panico" è stato inviato al portiere unitamente al numero del chiamante. Il LED del derivato rimane acceso fino a quando il portiere non richiama l'utente.

La segnalazione "Panico" ha la priorità su tutte le chiamate.

Segnalazione di allarme



L'attivazione di un contatto di allarme collegato all'apposito ingresso del derivato, provoca l'invio di una segnalazione al portiere e viene notificata sul derivato da un segnale acustico intermittente per circa 10 secondi.

Dismissione e smaltimento. Non disperdere nell'ambiente l'imballaggio e il dispositivo alla fine del ciclo di vita, ma smaltirli seguendo le norme vigenti nel paese di utilizzo del prodotto. I componenti riciclabili riportano simbolo e sigla del materiale.

QUESTE ISTRUZIONI DEVONO ESSERE ALLEGATE ALL'APPARECCHIO, I DATI E LE INFORMAZIONI CONTENUTE SONO DA RITENERSI SUSCETTIBILI DI MODIFICA IN QUALSIASI MOMENTO E SENZA OBBLIGO DI PREAVVISO.

CAME 

CAME.COM

CAME S.P.A.

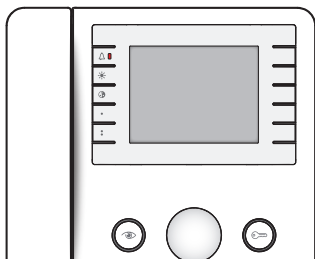
Via Martiri Della Libertà, 15
31030 Dosson di Casier - Treviso - Italy
tel. (+39) 0422 4940 - fax. (+39) 0422 4941



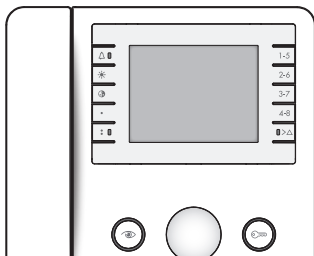
Video Entry System Internal Receiver

FB00852-EN

Agata V – Agata VC



Agata VC/B – Agata VC/B-L













AGATA V - AGATA VC AGATA VC/B - AGATA VC/B-L

USER MANUAL

EN English

Function of buttons

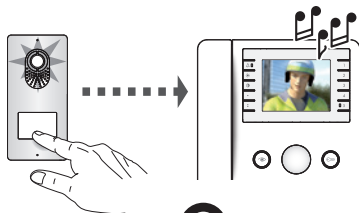
-
-   Press repeatedly to adjust the ringtone volume: low, medium, high, off (red LED on).
-
-  Press repeatedly to adjust the screen brightness.
This function is available when video is activated.
-
-  For devices with black and white LCD, press repeatedly to adjust the contrast. For devices with colour LCD, press repeatedly to adjust the screen colour saturation.
This function is available when video is activated.
-
- Auxiliary 1
Active also when there is no communication if the system permits it.
-
-   Auxiliary 2 / Concierge call (green LED).
-
- 1÷8** Intercom buttons 1-8
-
-   Pressing for < 2 seconds (red flashing LED) activates intercom calls from 5 to 8.
Pressing for > 2 seconds (red LED on) sends a panic signal to the concierge desk (where present).
-
-  Activates and selects the entry panel (blue LED).
This function is available only when the line is free.
-
-  Door lock release (blue LED).
During a call from an entry panel or self-connection, the permanently lit LED indicates that the door is open (the system must be set up as necessary to generate this signal).
-

Only use soft, dry or slightly damp cloths to clean; do not use any chemical products.

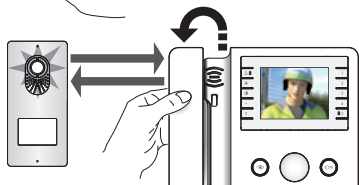
This device complies with Part 15 of the FCC Rules. Operation is subject to the following two conditions:

- (1) this device may not cause harmful interference and
- (2) this device must accept any interference received, including interference that may cause undesired operation.

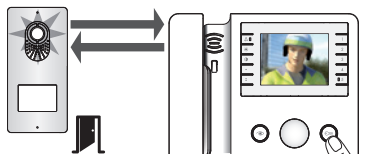
Standard functions



Call in progress.

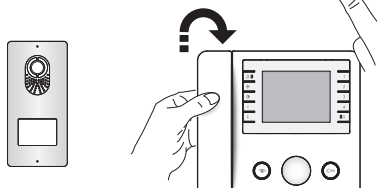


Answering a call.



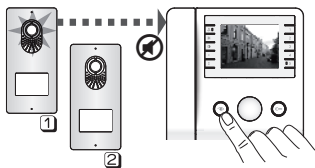
Communication activated.


Entry panel door lock release.

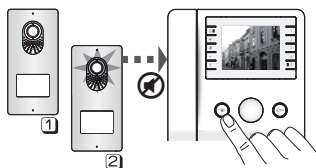



Ending the communication

Self-connection

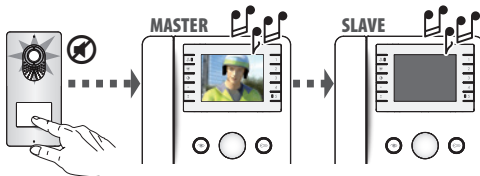


Press the  key to activate video communication with the entry panel.

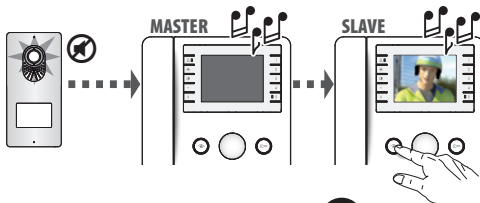



Where there is more than one entry panel, press the  key multiple times to show all the panels in succession.

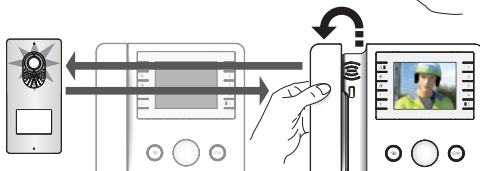
Video toggle



For simultaneous video calls on multiple receivers, all receivers will ring but video will be activated only on the MASTER receivers.

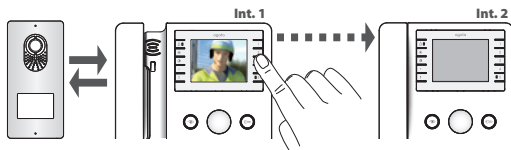


Viewing can be transferred to a SLAVE receiver by pressing the  key.

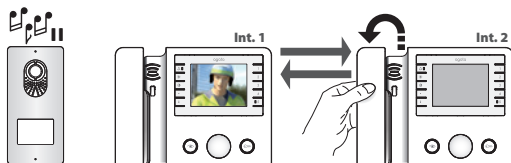


For audio communication with the entry panel, pick up the handset.

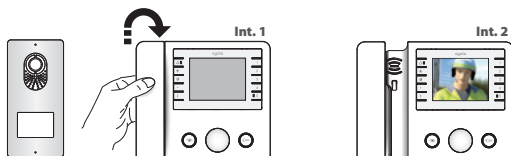
Call transfer (Agata VC/B - Agata VC/B-L only)



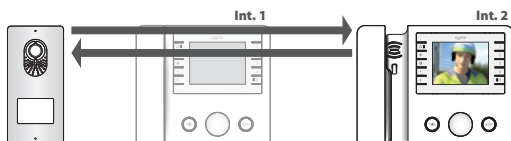
With a call active, select the internal receiver to which the call is to be transferred.



As soon as the internal receiver which has been called picks up the handset, the call is active between the two receivers; the entry panel remains on hold.

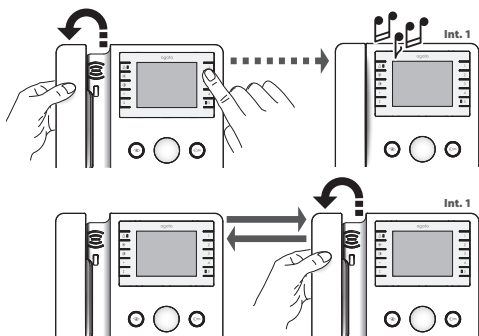


To connect internal receiver 2 with the entry panel, internal receiver 1 must replace the handset.



The internal receiver receiving the call can retransfer it.

Intercom (Agata VC/B - Agata VC/B-L only)

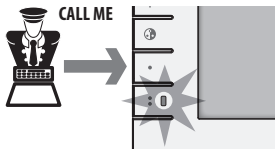


To call an internal receiver, pick up the handset and press the button for the receiver you want. During a conversation between internal receivers, a call from an entry panel is signalled to the receivers with a beep that is repeated every 5". 3 successive beeps indicate that it is not possible to make calls because the line is busy.

Concierge desk functions (Agata VC/B - Agata VC/B-L only)

The functions described in this chapter are only available in systems equipped with a concierge desk.

Call from concierge notification



When the Aux2 \odot LED is on, this indicates that the concierge wants to be called back.

The LED turns off when communication with the concierge begins.

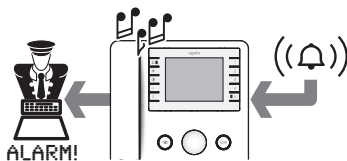
Panic button function



Press the \triangle button for at least 2 seconds; the receiver beeps and the red LED turns on to confirm that the panic signal has been sent to the concierge, together with the caller's number. The receiver LED stays on until the concierge calls the user back.

The panic signal takes priority over all calls.

Alarm signal



When an alarm contact connected to the relevant receiver input is activated, this sends a signal to the concierge and the receiver beeps intermittently for approximately 10 seconds.

Decommissioning and disposal. Dispose of the packaging material and the device at the end of its life cycle responsibly, in compliance with the laws in force in the country where the product is used. The recyclable components are marked with a symbol and the material's ID marker.

THESE INSTRUCTIONS MUST BE ATTACHED TO THE DEVICE; THE DATA AND INFORMATION ARE TO BE CONSIDERED AS SUBJECT TO CHANGE AT ANY TIME AND WITHOUT THE NEED FOR ANY ADVANCE WARNING.

CAME 

CAME.COM

CAME S.P.A.

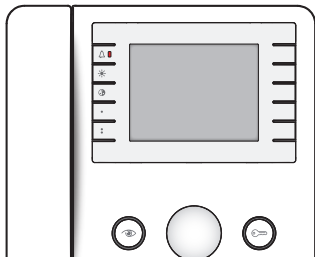
Via Martiri Della Libertà, 15
31030 Dosson di Casier - Treviso - Italy
tel. (+39) 0422 4940 - fax. (+39) 0422 4941



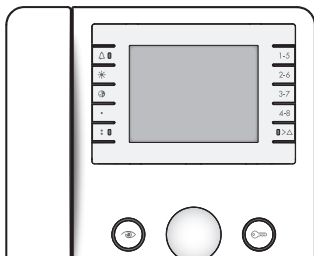
Poste Interne Visiophonique

FB00852-FR

Agata V – Agata VC



Agata VC/B – Agata VC/B-L














AGATA V - AGATA VC **AGATA VC/B - AGATA VC/B-L**

MANUEL POUR L'UTILISATEUR

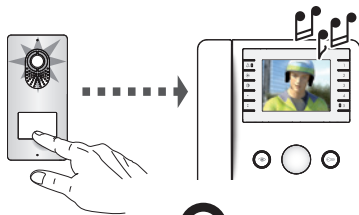
FR Français

Fonction des boutons

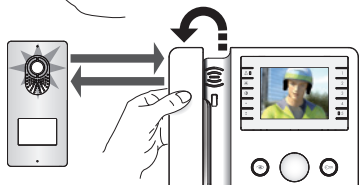
-
-   Appuyer à plusieurs reprises pour régler le volume de la sonnerie : bas, moyen, élevé, éteint (voyant rouge allumé).
-
-  Appuyer à plusieurs reprises pour régler la luminosité de l'écran.
La fonction est disponible avec vidéo active.
-
-  Dans les appareils avec écran LCD noir et blanc, appuyer à plusieurs reprises pour régler le contraste.
Dans les appareils avec écran LCD couleur, appuyer à plusieurs reprises pour régler la saturation des couleurs de l'écran.
La fonction est disponible avec vidéo active.
-
- Auxiliaire 1
Actif même en l'absence de communication si le système le permet.
-
-   Auxiliaire 2 / Appel concierge (voyant Vert)
-
- 1÷8** Intercom 1...8
-
-    Maintenir enfoncé pour une durée < à 2 secondes (voyant rouge clignotant) pour activer les appels intercom de 5 à 8.
Maintenir enfoncé pour une durée > à 2 secondes (voyant rouge fixe) pour envoyer un signal panique au concierge (si présent).
-
-  Activation et sélection du poste externe (voyant bleu).
La fonction n'est disponible que lorsque la ligne est libre.
-
-  Ouvre-porte (voyant bleu).
Le voyant allumé en permanence, pendant un appel depuis un poste externe ou en activation automatique, indique que la porte est ouverte (l'installation doit être adéquatement prévue pour déclencher cette signalisation).
-

Pour le nettoyage, utiliser uniquement des chiffons doux et secs ou légèrement imbibés d'eau ; n'utiliser aucun produit chimique.

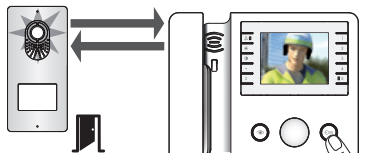
Fonctions de base



Appel en cours.

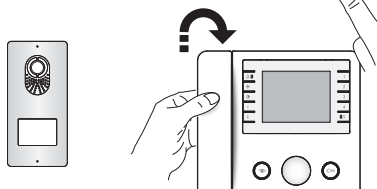


Répondre à un appel.



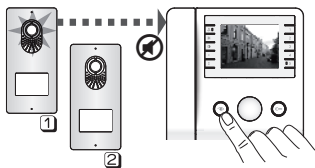
Communication active.

Ouvre-porte du poste externe.

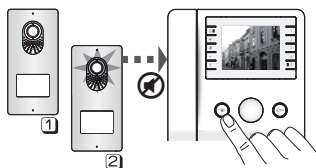



Interrompre la communication

Activation automatique

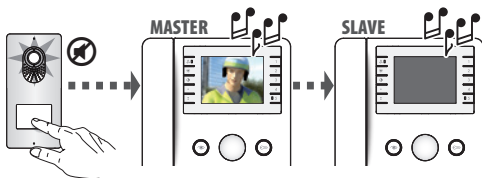


Appuyer sur la touche  pour activer la communication vidéo avec le poste externe.

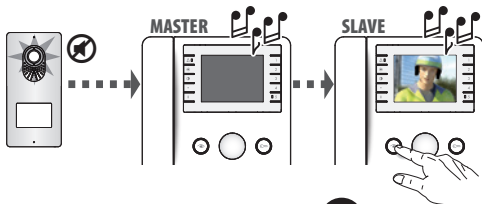



Avec plusieurs postes externes, en appuyant à plusieurs reprises sur la touche  tous les postes externes vidéo seront affichés en séquence.

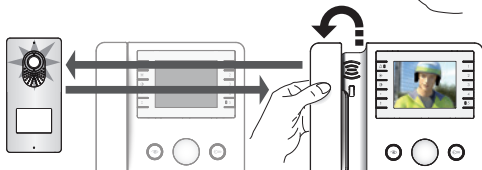
Échange vidéo



En cas d'appel simultané sur plusieurs postes, ils sonneront tous, mais la vidéo ne sera activée que sur les postes configurés comme "MASTER".

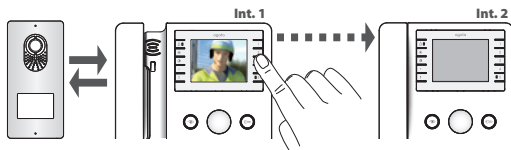


Il est dans tous les cas possible de transférer l'affichage sur un poste "SLAVE" en appuyant sur la touche .

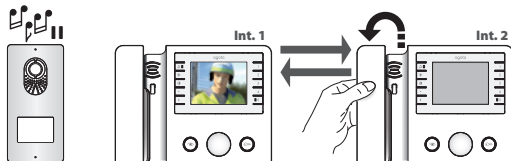


Pour entrer en communication audio avec le poste externe, décrocher le combiné.

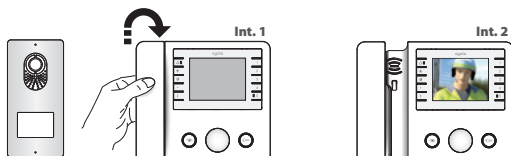
Renvoi des appels (uniquement Agata VC/B - Agata VC/B-L)



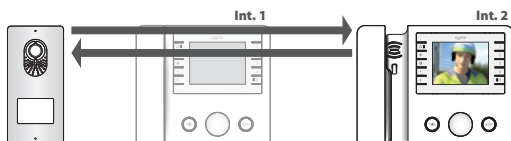
Au cours d'une communication, sélectionner le poste vers lequel vous souhaitez transférer l'appel.



Lorsque le poste interne appelée décroche le combiné, la communication entre les deux postes est activée ; le poste externe reste en attente.

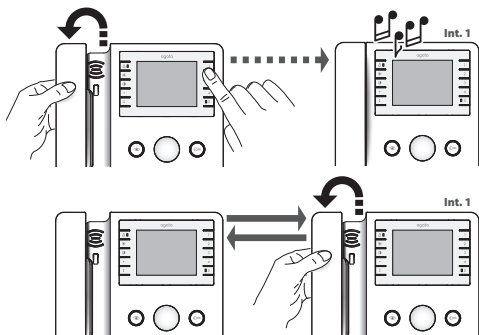


Pour mettre en communication le poste interne 2 avec le poste externe, il est nécessaire que le poste interne 1 raccroche le combiné.



Le poste interne qui reçoit l'appel pourra le retransférer.

Intercommunication (uniquement Agata VC/B - Agata VC/B-L)



Pour appeler l'un des postes internes, décrocher le combiné et appuyer sur le bouton du poste interne souhaité.

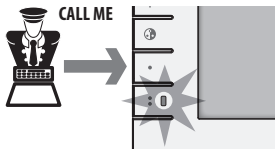
Pendant une conversation entre postes internes, un appel depuis un poste externe est signalé aux postes internes par un bip répété toutes les 5 secondes.

3 bips en séquence indiquent qu'il n'est pas possible d'effectuer l'appel car la ligne est occupée.

Fonctions de Conciergerie (uniquement Agata VC/B - Agata VC/B-L)

Les fonctions décrites dans ce chapitre ne sont disponibles que dans les installations avec poste de conciergerie.

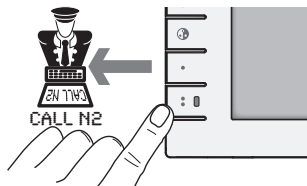
Notification d'appel du concierge



L'allumage du voyant Aux2 $\text{\textcircled{O}}$ indique que le concierge souhaite être rappelé.

Le voyant s'éteint lorsque l'on entre en communication avec le concierge.

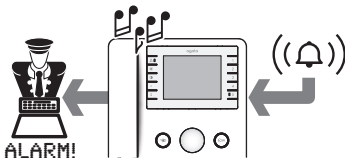
Fonction du bouton Panique



Appuyer pendant au moins 2 secondes sur le bouton \triangle ; le poste émet un bip sonore et le voyant rouge s'allume pour confirmer que le signal "Panique" a été envoyé au concierge avec le numéro de l'appelant. Le voyant du poste reste allumé jusqu'à ce que le concierge ne rappelle l'utilisateur.

L'indication "Panique" a la priorité sur tous les appels.

Signal d'alarme



L'activation d'un contact d'alarme relié à l'entrée du poste prévu à cet effet provoque l'envoi d'une signalisation au concierge et est notifiée sur le poste par un bip sonore intermittent pendant environ 10 secondes.

Démantèlement et élimination. Ne pas jeter les emballages et l'appareil dans la nature à la fin du cycle de vie, mais veuillez les éliminer conformément à la réglementation en vigueur dans le Pays d'utilisation du produit. Les composants recyclables portent le symbole et le sigle du matériau.

CES INSTRUCTIONS DOIVENT ÊTRE FOURNIES AVEC L'APPAREIL, LES DONNÉES ET INFORMATIONS DOIVENT ÊTRE CONSIDÉRÉES COMME SUSCEPTIBLES DE CHANGER À TOUT MOMENT SANS PRÉAVIS.

CAME 

CAME.COM

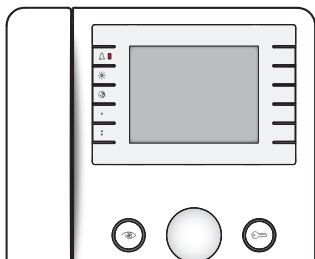
CAME S.P.A.

Via Martiri Della Libertà, 15
31030 Dosson di Casier - Treviso - Italy
tel. (+39) 0422 4940 - fax. (+39) 0422 4941

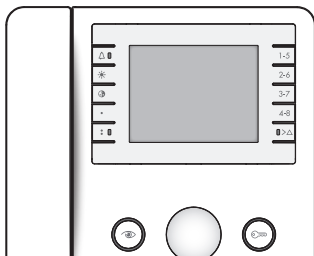


**АБОНЕНТСКОЕ УСТРОЙСТВО
ВИДЕОДОМОФОН**

Agata V – Agata VC



Agata VC/B – Agata VC/B-L




**AGATA V - AGATA VC
AGATA VC/B - AGATA VC/B-L**

РУКОВОДСТВО ПОЛЬЗОВАТЕЛЯ


FB00852-RU



Функции кнопок

 При повторном нажатии регулирует громкость звонка: средняя, высокая, выключен (красный светодиод включен).


 При повторном нажатии регулирует яркость экрана.
Функция доступна при включенном видео.


 В устройствах с ч/б ЖК-дисплеем при повторном нажатии кнопка регулирует контрастность.
В устройствах с цветным ЖК-дисплеем при повторном нажатии регулирует насыщенность цвета экрана.
Функция доступна при включенном видео.


- Дополнительная 1
Работает даже при отсутствии связи, если система это допускает.
-

 Дополнительная 2/Вызов консьержа (Зеленый светодиод)

1÷8 Интерком 1...8

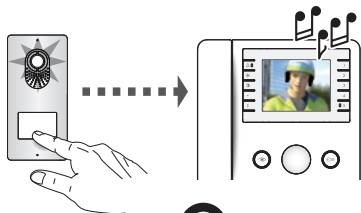
 При нажатии < 2 секунд (красный светодиод мигает) позволяет совершать вызовы интерком с 5 по 8.
При нажатии > 2 секунд (красный светодиод включен) посылает сигнал "паника" консьержу (если присутствует).

 Включение и выбор вызывной панели (синий светодиод).
Функция доступна только при свободной линии.

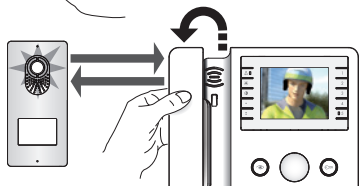
 Открывание двери (синий светодиод).
Светодиод включен постоянно - во время вызова вызывной панели или при принудительном просмотре - указывает, что дверь открыта (система должна быть надлежащим образом настроена для создания этого отчета).

Для очистки используйте сухую (или слегка влажную), мягкую ткань; не применяйте какие-либо химические средства.

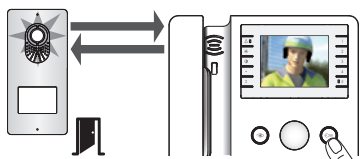
Основные функции



Вызов.

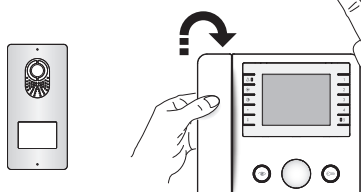


Ответ на вызов.



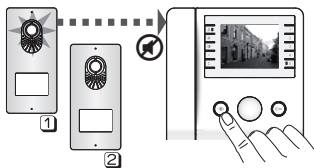
Активация линии связи.


Кнопка открывания двери на вызывной панели.

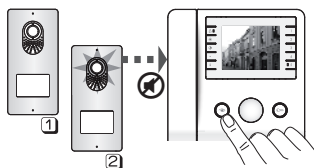



Окончание вызова.

Принудительный просмотр

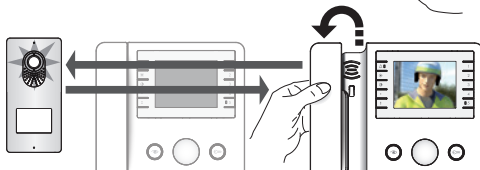
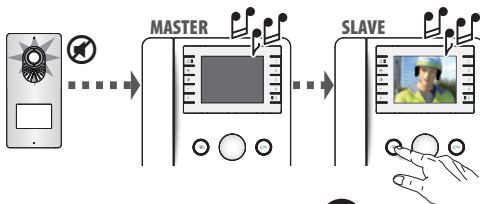
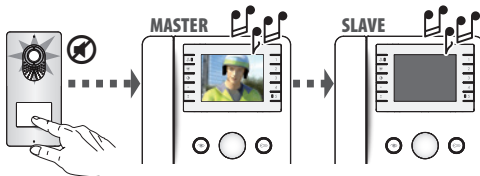


Нажмите клавишу  для просмотра видео с вызывной панели.




При наличии нескольких вызывных панелей последовательные нажатия на клавишу  позволяют отображать все вызывные видео-панели.

Передача вызова

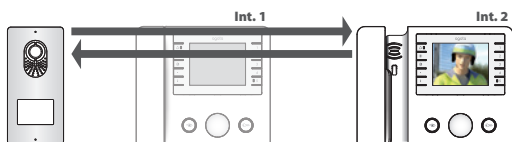
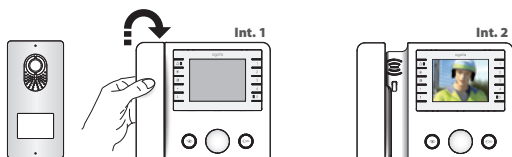
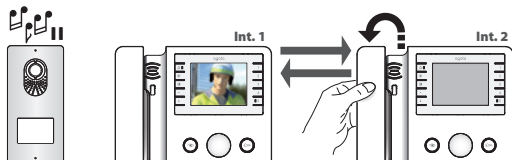
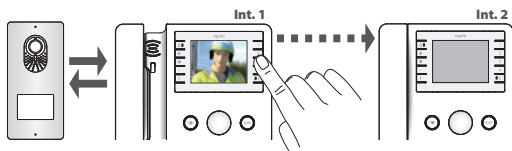


В случае одновременного вызова на несколько абонентских устройств, все они будут издавать звуковой сигнал, но видео будет активно только на абонентских устройствах, имеющих конфигурацию "МАСТЕР".

Можно переадресовать изображение на "ПОДЧИНЕННОЕ УСТРОЙСТВО", нажав клавишу .

Чтобы активировать аудио связь с вызывной панелью, поднимите трубку.

Переадресация вызова (только Agata VC/B - Agata VC/B-L)



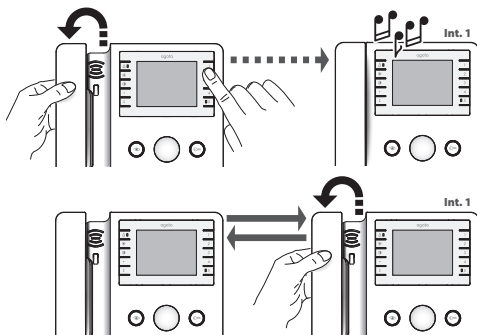
При активном вызове выберите абонентское устройство, которому вы хотите переадресовать вызов.

Когда вызываемый абонент поднимет трубку, установится связь между двумя абонентскими устройствами; вызывающая панель будет находиться в режиме ожидания.

Чтобы соединить абонентское устройство 2 с вызывной панелью, необходимо, чтобы абонент устройства 1 положил трубку.

Устройство, получившее вызов, в свою очередь, сможет его переадресовать.

Интерком связь (только Agata VC/B - Agata VC/B-L)

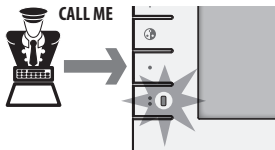


Для вызова одного из абонентских устройств снимите трубку и нажмите кнопку нужного абонентского устройства. Во время разговора между абонентскими устройствами вызов, поступающий с вызывной панели, будет отмечен с помощью звукового сигнала, повторяющегося каждые 5 секунд. 3 последовательных сигнала указывают, что вызов невозможен, потому что линия занята.

Функции для пульта консьержа (только Agata VC/B - Agata VC/B-L)

Функции, описанные в этой главе, доступны только в системах, оборудованных пультом консьержа.

Оповещение о вызове от консьержа



Включение светодиода Aux2 \odot , сигнализирует о том, что консьерж ожидает вашего звонка.

Светодиод выключится, когда будет установлена связь с консьержем.

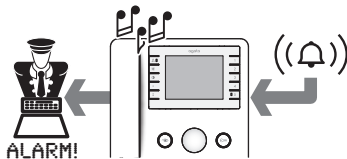
Функция кнопки "Паника"



Нажмите и удерживайте не менее 2 секунд кнопку Δ ; абонентское устройство издаст звуковой сигнал, красный светодиод включится, подтверждая передачу консьержу сигнала "Паника" и номера звонящего. Светодиод абонентского устройства останется включенным до тех пор, пока консьерж не позвонит абоненту.

Сигнал "Паника" имеет приоритет перед всеми прочими вызовами.

Сигнал тревоги



Включение контакта тревоги, подключенного к соответствующему входу абонентского устройства, активирует отправку сообщения консьержу, а абонентское устройство в течение 10 секунд будет подавать прерывистый акустический сигнал.

Прекращение использования и утилизация. Не выбрасывайте упаковку и устройство в конце жизненного цикла, утилизируйте их в соответствии с действующими в стране использования продукта нормами. Компоненты, пригодные для повторного использования, отмечены специальным символом с обозначением материала.

ЭТИ ИНСТРУКЦИИ ДОЛЖНЫ БЫТЬ ПРИЛОЖЕНЫ К УСТРОЙСТВУ, ДАННЫЕ И ИНФОРМАЦИЯ МОГУТ БЫТЬ ИЗМЕНЕНЫ В ЛЮБОЕ ВРЕМЯ БЕЗ ПРЕДВАРИТЕЛЬНОГО УВЕДОМЛЕНИЯ.

CAME 

CAME.COM

CAME S.P.A.

Via Martiri Della Libertà, 15
31030 Dosson di Casier - Treviso - Italy
tel. (+39) 0422 4940 - fax. (+39) 0422 4941